

Говьсүмбэр аймгийн Засаг дарга, түүний тамгын газрын үйл ажиллагаанд  
хийсэн хэрэглэгчийн судалгааны тайлан

**Үндэслэл:** Засгийн газрын 2009 оны “Ил тод байдлыг илтгэх шалгуур үзүүлэлтийг батлах тухай” 143 дугаар тогтоол, 2010 оны Яам болон аймаг, нийслэлийн засаг дарга, засаг даргын тамгын газрын үйл ажиллагаанд хяналт шинжилгээ хийх, үр дүнг үнэлэх 11 дүгээр тогтоолыг биелүүлэх болон аймгийн төрийн байгууллагуудын үйл ажиллагааны нээлттэй, ил тод байдалд үнэлгээ дүгнэлт өгөх болно.

**Судалгаа хийсэн газар:** Говьсүмбэр аймгийн Сүмбэр сум, Шивээговь сум, Баянтал сумын иргэдийн төлөөлөл болох 5.2% буюу 745 хүний дунд явуулсан болно. Сүмбэр сумын 540 иргэн, Шивээговь сумын 165 иргэн, Баянтал сумын 40 иргэн оролцсон болно.

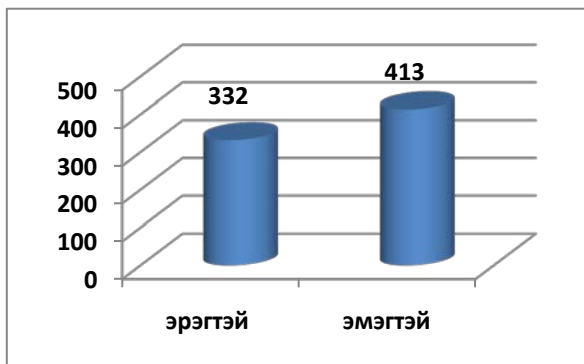
**Судалгааны зорилго:** Энэхүү судалгаа нь тус аймгийн төрийн байгууллагуудын үйл ажиллагааны ил тод нээлттэй байдал, хүний нөөцийн ил тод байдал, төсөв санхүүгийн ил тод байдал, бараа ажил, үйлчилгээ худалдан авах үйл ажиллагааны ил тод байдал зэрэгт иргэд, олон нийтийн санал, бодлыг тусгах төрийн байгууллагын үйл ажиллагааны ил тод байдлын чанарт иргэдээр үнэлүүлэх судалгааг Говьсүмбэр аймгийн ТББ-ууд хамтран хэрэгжүүлэв.

**Судалгаа хийсэн байгууллага:** Говьсүмбэр аймаг дахь судалгааны баг 40-өөд Иргэний нийгмийн байгууллага байдаг бөгөөд Сүмбэр суманд байршин идэвхтэй үйл ажиллагаа явуулдаг иргэний нийгмийн байгууллагын төлөөлөгчдөөс бүрдсэн баг уг судалгааг явууллаа.

**Судалгааны үйл явц:** Судалгааны баг бүрдэн иргэд, олон нийтийн дунд судалгаа хийх арга зүйд суралцаж, асуулга боловсруулан, зөвлөхөөр хянуулан, санал асуулгын эхийг хамтран бэлтгэсэн.

Багийн гишүүд нийт 745 санал асуулгын хуудсаас тус бүр 180-205 ширхэгийг хуваарилан авч судалгааны мэдээллийг өгөгдлийг цуглууллаа. Нэг судлаач өдөрт дундажаар 40-45 хүнээс мэдээллийн өгөгдлийг цуглуулсан.

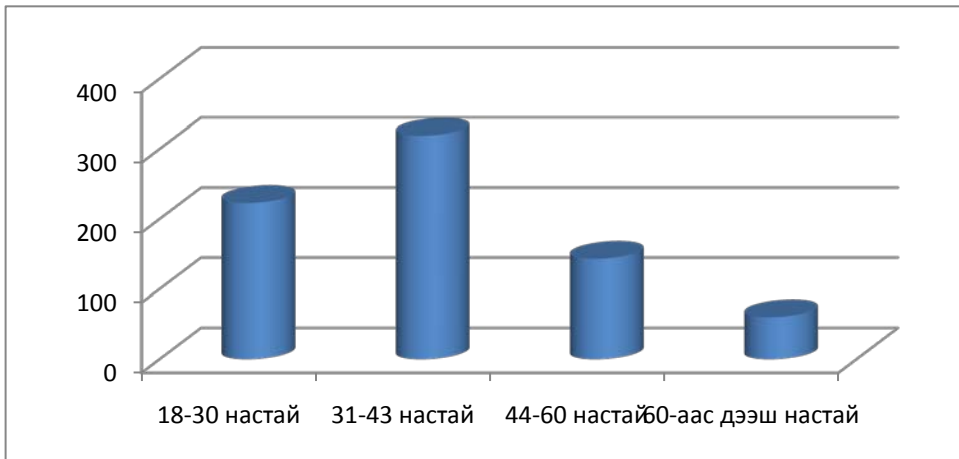
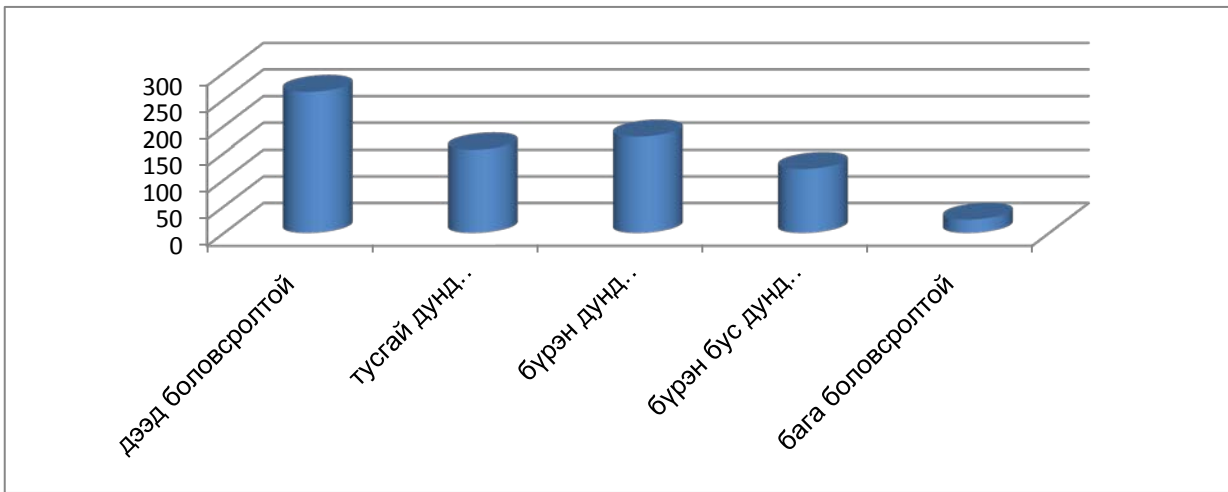
**Судалгаанд оролцогчдын талаарх ерөнхий мэдээлэл.**



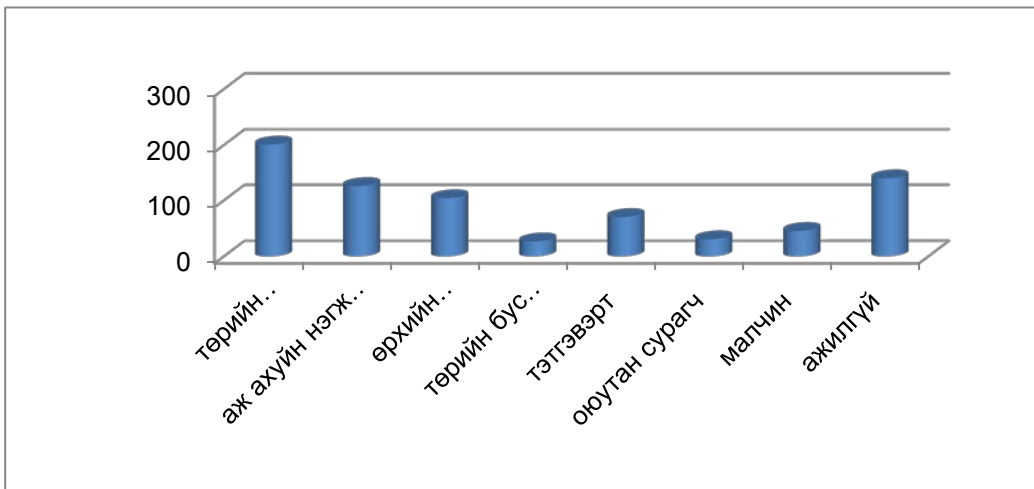
Судалгаанд нийт 18-70 насны 720 иргэн оролцсон ба тэдний 44.5% буюу 332 нь эрэгтэй, 55.5% буюу 413 нь эмэгтэй байна.

Судалгаанд оролцогчдын 29.9% нь буюу 223 нь 18-31 насны, 42.8% буюу 319 нь 31-43 настай, 19.1% буюу 143 нь 44-60 настай, 8.2% буюу 60 нь 60-аас дээш насны иргэд байна.

Боловсролын хувьд авч үзвэл 35.4% буюу 264 иргэн дээд боловсролтой, 20.9% буюу 156 иргэн тусгай дунд боловсролтой, 24.1% буюу 180 иргэн бүрэн дунд боловсролтой, 16.1% буюу 120 нь бүрэн дунд боловсролтой, 3.3% буюу 25 иргэн бага боловсролтой иргэд байна. Эндээс бүх шатны боловсролтой хүмүүсийг хамарсан нь харагдаж байна.



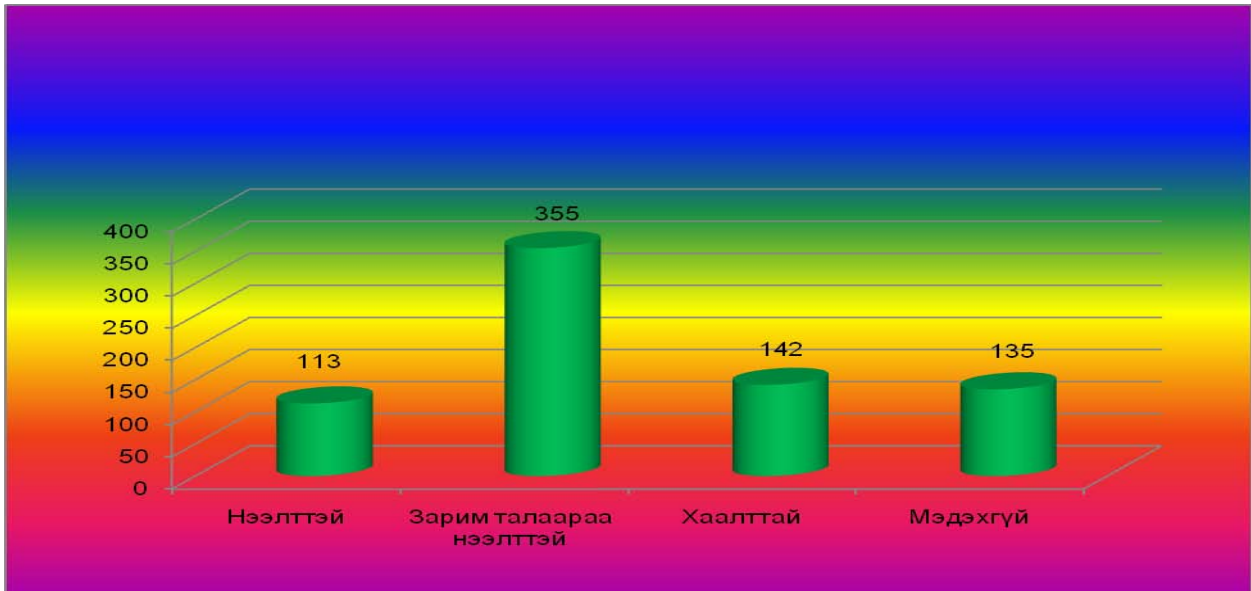
Судалгаанд оролцогсдын ажил эрхлэлтийн байдлаар нь авч үзвэл 27%-ийг буюу 201 иргэн төрийн байгууллагад ажиллсагсад, 16.9%-ийг буюу 126 иргэн нь аж ахуйн нэгж байгууллагуудад, 13.9% буюу 104 иргэн өрхийн үйлдвэрлэл, хувийн бизнес эрхлэгчид, 3.6% буюу 27 иргэн төрийн бус байгууллагуудад, 9.4% буюу 70 иргэн өндөр насны тэтгэвэрт, 4.2%-ийг буюу 31 хүн оюутан сурагчид, 6.2% буюу 46 ирэг хувийн мал аж ахуй эрхэлдэг, 18.8% буюу 140 нь эрхэлсэн ажилгүй байна.



**Аймаг, орон нутгийн төрийн байгууллагуудын үйл ажиллагаанд иргэдээс өгсөн үнэлэлт.**

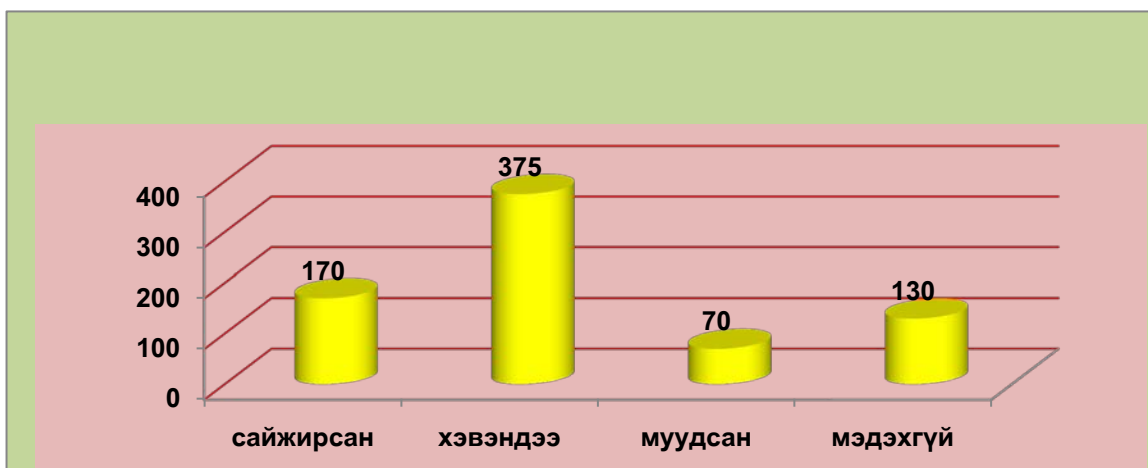
Асуулт 1. Аймаг, сумын төрийн захиргааны байгууллагуудыг та хэр нээлттэй ажиллаж байна гэж үзэх вэ?

А. Нээлттэй	113	15%
Б. Зарим талаараа нээлттэй	355	48%
В. Хаалттай	142	19%
Г. Мэдэхгүй	135	18%



Асуулт 2. Аймаг, сумын төрийн захиргааны байгууллагын үйл ажиллагаа өнгөрсөн онтой харьцуулахад хэрхэн өөрчлөгдсөн бэ

А. Сайжирсан	170	23%
Б. Хэвэндээ	375	50.3%
В. Муудсан	70	9.3%
Г. Мэдэхгүй	130	17.4%



1. Та дараахь төрийн байгууллагуудын явуулж буй үйл ажиллагаанд үнэлгээ өгнө үү гэсэн асуултанд дараахь байдлаар хариулсан байна

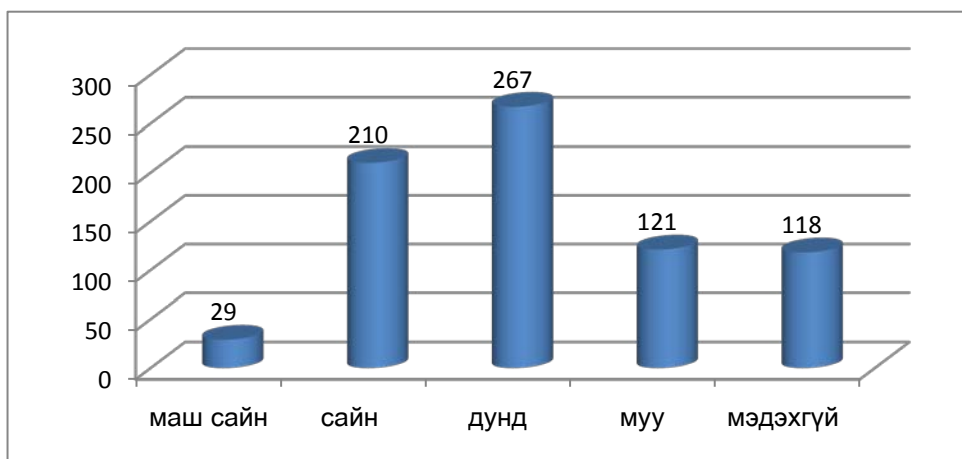
- Аймгийн Иргэдийн Төлөөлөгчдийн хуралд иргэдээс өгсөн үнэлгээ дараахь байдалтай байна.

А. Маш сайн	36	5%
Б. Сайн	202	27.1%
В. Дунд	250	33.5%
Г.Муу	99	13.2%
Д.Мэдэхгүй	158	21.2%



- Аймгийн засаг даргын ажилд иргэдийн өгсөн үнэлгээ

А. Маш сайн	267	36%
Б. Сайн	210	28%
В. Дунд	29	4%
Г.Муу	121	16%
Д.Мэдэхгүй	118	16%



- Сумын Иргэдийн Төлөөлөгчдийн хурал

А. Маш сайн	26	3.4%
Б. Сайн	174	23.3%
В. Дунд	266	36%
Г.Муу	158	21.2%
Д.Мэдэхгүй	121	16.2%



Сумын иргэдийн төлөөлөгчдийн хурлын хувьд хийж байгаа ажил тодорхойгүй, бэлэг тэмдэг төдий болсон, иргэдэд хүрч ажилладаггүй гэсэн санал байна

- Сумын засаг даргад иргэдийн өгсөн үнэлгээ

А. Маш сайн	31	4%
Б. Сайн	185	25%
В. Дунд	284	38%
Г.Муу	135	18%
Д.Мэдэхгүй	110	15%



- Багийн засаг дарга

А. Маш сайн	42
Б. Сайн	175
В. Дунд	204
Г.Муу	85
Д.Мэдэхгүй	59

Багийн дарга муу ажиллаж байна саналтай хүний хувьд иргэдтэй тулж ажиллаж чадахгүй байна гэсэн санал байна. Мөн иргэдтэй харьцах харьцаа муу гэсэн санал байна.

- Төрийн байгууллагууд иргэдийн өргөдөл гомдол шийдвэрлэж байгаа талаар.

А. Маш сайн	22
Б. Сайн	142
В. Дунд	175
Г.Муу	88
Д.Мэдэхгүй	138

- Нийгмийн халамж зохих иргэдэд хүрч байна уу?

А. Маш сайн	39
Б. Сайн	193
В. Дунд	175
Г.Муу	85
Д.Мэдэхгүй	73

- Эрүүл мэндийн тусламж, үйлчилгээний хүртээмж, хангамж ямар байна вэ?

А. Маш сайн	16
Б. Сайн	172
В. Дунд	200
Г.Муу	128
Д.Мэдэхгүй	49

Эрүүл мэндийн байгууллагын тусламж, үйлчилгээний хүртээмж, хангамж ямар байна гэсэн асуултанд нэлээд олон хүн муу гэсэн үнэлгээг өгсөн ба муу гэсэн шалтгаанаа эм тариа хүрэлцээ муутай, танил талдаа илүү үйлчилдэг, дуудлага үйлчилгээ цагтаа ирдэггүй, эмнэлэгт хэвтэж эмчлүүлэх ор хүрэлцээгүй байдаг гэсэн санал байна

Дээр дурьдсан байгууллагуудтай тодорхой хүрээнд мэдээлэл солилцдоггүй учраас мэдээлэл хийхэд дутмаг байна, ажил үүргээ цаг хугацаандаа гүйцэтгэж чадахгүй, боловсон хүчний мэдлэг, мэргэшил, мэргэжил маш хангалтгүй, хүнд сурталтай, шударга биш хариуцлагагүй, эмнэлэгт зарим эмчээс брлоод үнэлгээ доогуур байгаа, аймгийн болон сумын иргэдийн тэргүүлэгчдийн хурлууд иргэдийн төлөөлөл болж чаддаггүй, төрийн албаны ажилд оролцохоос илүү гардаггүй, цагдаа маш удаан, хүнд сурталтай, хот тохижилт муу, иргэндээ хүрч үйлчилж чаддаггүй, маш сурталтай маш удаан, цагдаагийн хэлтэс, эмнэлэг хэтэрхий хүнд сурталтай, хийж байгаа үйл ажиллагаа нь ил тод биш, нэн шаардлагатай дорвитой зүйлийг олж хардаггүй, цагдаа хүнд сурталтай, тулж уулздаггүй их зантай, багийн дарга нар ажлаа мэддэггүй, санал гомдол шийдвэрлэхдээ хүнд сурталтай, цаг тухайд нь асуудлыг шийдвэрлэж чадахгүй байна,

- Боловсролын материаллаг бааз ямар түвшинд байна вэ?

А. Маш сайн	16
Б. Сайн	138
В. Дунд	231
Г.Муу	107
Д.Мэдэхгүй	73

- Нийгмийн даатгалын бүх төрлийн үйлчилгээ ямар байна вэ?

А. Маш сайн	22
Б. Сайн	218
В. Дунд	208
Г.Муу	66
Д.Мэдэхгүй	51

- Цагдаа, хууль хяналтын байгууллагууд иргэдэд хэрхэн үйлчилж байна вэ?

А. Маш сайн	16
Б. Сайн	132
В. Дунд	205
Г.Муу	152
Д.Мэдэхгүй	60



Цагдаагийн байгууллагат муу үнэлгээ өгсөн иргэний хувьд иргэдийн эрх ашгийг хамгаалах тал дээр муу ажиллаж байна. Аливаа асуудлыг шийдвэрлэх хугацаа маш удаан.

Асуулт 4. Та төрийн үйлчилгээ авахын тулд төрийн албан хаагчдад шан харамж өгөх явдал гарч байсан уу?

А.Тийм	91
Б. Үгүй	474

Төрийн албан хаагчдад шан харамж өгч байсан уу гэсэн асуултанд 25 хүн тийм гэж хариулсан ба ямар шалтгаанаар гэсэн асуултанд.

Эмнэлэг-Эмнэлгийн үйлчилгээг түргэн шуурхай авахын тулд, эмнэлгийн үйлчилгээг чанартай авахын тулд, дуудлагыг түргэн ирүүлэхийн тулд гэх мэт шалтгаанаар дийлэнх нь хариулсан байна.

Тендерийн хороо- ажлаа бүтээлгэхийн тулд, тендерт танил тал хардаг тул гэсэн шалтгаанаар.

Цагдаа-хэрэг хаалгахын тулд

Газрын алба- тодорхойгүй шалтгаанаар нэлээд хүн шан харамж өгөх тохиолдол гарсан гэсэн байна.

Иргэний бүртгэл- бичиг баримтаа хурдан гаргуулахын тулд

Төрийн албан хаагчид шан харамж өгч байсан гэсэн 91 хүн тийм гэж хариулсан байна.

Эмнэлэг -12

Сургууль-2

Улсын байцаагч-4

Тендерийн хороо-1

Цагдаа-9

Газрын алба-3

Хөдөлмөр халамж үйлчилгээ-0

Иргэний бүртгэл-2

Тийм бол ямар шалтгаанаар\_цэцэрлэг , захиргаанд, эмнэлэгт хэвтэхийн тулд, ажлаа бүтээхийн тулд эмнэлэгт хэвтэхийн тулд, ажлаа бүтээх шаардлагаар, ажлаа бүтээхийн тулд, иргэний бүртгэлд ажилладаг эмэгтэйчүүд их зантай,

Асуулт 5. Төрийн албаны сонгон шалгаруулалтын зар мэдээ болон уг сонгон шалгаруулалт хэр зэрэг хүртээмжтэй, нээлттэй ил тод явагддаг талаархи таны үнэлгээ.

Үзүүлэлтүүд	Нээлттэй	Боломжийн	Мэдэхгүй	Муу
Мэдээлэл	80	208	188	89
Ил тод байдал	41	169	242	113
Үйл ажиллагаа, түүний үр дүн	43	177	217	128

Асуулт 6. Төрийн албанд шинээр ажилд авах, төрийн ажилтныг ажлаас халах үйл ажиллагаа хэр зэрэг шударга явагдаж байна гэж боддог вэ?

Шударга 86

Шударга бус 248

Мэдэхгүй 231

Асуулт 7. Төрийн байгууллагын төсвийн тухай анхан шатны мэдээлэл ил тод байдаг уу?

А.Ил тод 81

Б.Ил тод байдаг боловч анхаарч үздэггүй 244

В. Мэдэхгүй 240

Асуулт 8. Төрийн захиргааны байгууллагын төсвийг иргэдээр хэлэлцүүлэх ёстой гэж та үздэг үү?

А. Тийм 146

Б. Сайн мэдэхгүй юм байна 182

В.Хэлэлцүүлэх шаардлагатай боловч хэлэлцүүлдэггүй 163

Г.Шаардлагагүй 74

Асуулт 9. Зарлагдаж буй тендер, төрийн бараа ажил үйлчилгээ худалдан авах ажиллагааны талаархи мэдээлэл, ил тод байдал хэр зэрэг хүртээмжтэй вэ?

А.Маш сайн 8

Б.Сайн 94

В.Дунд 202

Г.Хүртээмжгүй 182

Д.Огт мэддэггүй 79

Асуулт 10. Төрийн байгууллагын ажил үйлчилгээг сайжруулахын тулд таны бодлоор нэн тэргүүнд юу хийх вэ?

1. Төрийн байгууллагуудын уялдаа холбоог сайжруулах 112
2. Байгууллагуудын үйл ажиллагаа, үйлчилгээний сурталчилгааны аян зохиох 86
3. Иргэд мэдээлэл авах боломжийг байгууллагууд шат бүрд бий болгох 187
4. Төсвийн төлөвлөлт зарцуулалтанд иргэдийн оролцоог нэмэгдүүлэхийн тулд Иргэний танхим-ыг ажиллуулах 205
5. Хариуцлагын тогтолцоог сайжруулахад Иргэдийн хяналт бүлэг ажиллуулах 232
6. Бусад 3
7. Төрийн бараа ажил үйлчилгээг худалдан авах ажиллагаанд иргэдийн хяналтыг бий болгох, төр иргэний нийгмийн байгууллагууд хамтран ажиллах, татвар төлөлтийн хяналтыг бий болгох, төрийн зарим албан хаагчийн ёс зүй мэдлэгийг сайжруулах, харилцах чадвар сул, өөрийн ажилдаа чин сэтгэлээсээ хандах чадвартай болох, харилцааны соёлгүй, төрийн байгууллагын уялдаа холбоог сайжруулах, иргэний бүртгэл, иргэний үнэмлэх олгох хэсэгт хяналт тавих, шударга ард түмэндээ нээлттэй байх ард түмнийхээ үгийг сонсох,

Асуулт 11. Та төрийн байгууллагын мэдээ мэдээллийг орон нутгийн ямар сувгуудаар авах боломжтой вэ?

1. Телевиз 365
2. Сонин 86
3. FM-р 172
4. Гар утсаар 62
5. Тараах материал 65
6. Хурал зөвлөлгөөн 50
7. Зарлал 108
8. Бусад 30
9. Аймгийн веб сайт 44

Асуулт 12. Мэдээллийг санал асуулгад оролцогчдын дийлэнх нь орон нутгийн телевизийн сувгаар авах саналтай байна.

Сүмбэр сум	340
Шивээговь сум	185
Баянтал сум	40